

**T.C.
SELÇUK KAYMAKAMLIĐI
HASAN FATMA ÖNAL İLKOKULU MÜDÜRLÜĐÜ**

2024-2028 STRATEJİK PLANI

İSTİKLALMARŞI

Korkma, sönmez bu şafaklarda yüzen al sancak;
Sönmeden yurdumun üstünde tüten en son ocak.
O benim milletimin yıldızıdır, parlayacak;
O benimdir, o benim milletimindir ancak.

Çatma, kurban olayım, çehreni ey nazlı hilal!
Kahraman ırkıma bir gül! Ne bu şiddet, bu celal?
Sana olmaz dökülen kanlarımız sonra helal...
Hakkıdır Hakk'a tapan milletimin istiklal!

Ben ezelden beridir hür yaşadım, hür yaşarım.
Hangi çılgın bana zincir vuracakmış? Şaşarım!
Kükremiş sel gibiyim, bendimi çiğner, aşarım.
Yırtarım dağları, enginlere sığmam taşarım.

Garbin afakını sarmışsa çelik zırhlı duvar,
Benim iman dolu göğsüm gibi serhaddim var.
Ulusun, korkma! Nasıl böyle bir imanı boğar,
"Medeniyet!" dediğin tek dişi kalmış canavar?

Arkadaş! Yurduma alçakları uğratma sakın.
Siper et gövdeni, dursun bu hayasızca akın.
Doğacaktır sana va' dettiği günler Hakk'ın...
Kim bilir, belki yarın, belki yarından da yakın.

Bastığın yerleri "toprak!" diyerek geçme, tanı:
Düşün altındaki binlerce kefensiz yatanı.
Sen şehit oğlusun, incitme, yazıktır atanı:
Verme, dünyaları alsan da, bu cennet vatanı.

Kim bu cennet vatanın uğruna olmaz ki feda?
Şüheda fışkıracak toprağı sıksan, şüheda!
Canı, cananı bütün varımı alsın da Huda,
Etmesin tek vatanımdan beni dünyada cüda.

Ruhumun senden, İlahi, şudur ancak emeli:
Değmesin mabedimin göğsüne namahrem eli.
Bu ezanlar ezanlar-ki şahadetleri dinin temeli
Ebedi yurdumun üstünde benim inlemeli.

O zaman vecd ile bin secde eder-varsa-taşım,
Her cornerhamdan, İlahi, boşanıp kanlı yaşım,
Fışkırır ruh-ı mücerred gibi yerden na'şim;
O zaman yükselerek arşa değer belki başım.

Dalgalar sen de şafaklar gibi ey şanlı hilal!
Olsun artık dökülen kanlarımın hepsi helal!
Ebediyen sana yok, ırkıma yok izmihlal:
Hakkıdır, hür yaşamış bayrağımın hürriyet;
Hakkıdır, Hakk'a tapan, milletimin istiklal!

Mehmet AKIF ERSOY

*Öğretmenler;
Yeni Nesil Sizin
Eseriniz Olacaktır.*

H. Öztürk



GENÇLİĞE HİTABE

Ey Türk gençliği! Birinci vazifen, Türk İstiklalini, Türk cumhuriyetini, ilelebet, muhafaza ve müdafaa etmektir.

Mevcutiyetinin ve istikbalinin yegane temeli budur. Bu temel, senin, en kıymetli hazinendir. İstikbalde dahi, seni, bu hazineden, mahrum etmek isteyecek, dahili ve harici, bedhahların olacaktır. Bir gün, istiklal ve cumhuriyeti müdafaa mecburiyetine düşersen, vazifeye atılmak için, içinde bulunacağın vaziyetin imkan ve şartlarını düşünmeyeceksin! Bu imkan ve şart, çok namüsaıt bir mahiyette tezahür edebilir. İstiklal ve cumhuriyetine kastedecek düşmanlar, bütün dünyada emsali görülmemiş bir galibiyetin müessesili olabilirler. Cebren ve hile ile aziz vatanın, bütün kaleleri zapt edilmiş, bütün tersanelerine girilmiş, bütün ordular dağıtılmış ve memleketin her köşesi bilfiil işgal edilmiş olabilir. Bütün bu şartlardan daha elim ve daha vahim olmak üzere, memleketin dahilinde, iktidara sahip olanlar gaflet ve dalalet ve hatta hyanet içinde bulunabilirler. Hatta bu iktidar sahipleri şahsi menfaatlerini, müstevlerin siyasi emelleriyle tevhit edebilirler. Millet, fakr u zaruret içinde harap ve bitap düşmüş olabilir.

Ey Türk istikbalinin evladı! İşte, bu ahval ve şartlar içinde dahi, vazifen; Türk istiklal ve cumhuriyetini kurtarmaktır! Muhtaç olduğun kudret, damarlarındaki asil kanda, mevcuttur!

H. Öztürk

Okul Künyesi

Okulumuzun temel girdilerine ilişkin bilgiler altta yer alan okul künyesine ilişkin tabloda yer almaktadır.

Temel Bilgiler Tablosu- Okul Künyesi

İli: İZMİR		İlçesi: SELÇUK			
Adres:	Gökçealan Mh. Eyrekdere Sk. No: 26/1 Selçuk/İZMİR	Coğrafi Konum (link):	https://tinyurl.com/r2uw7ud8		
Telefon Numarası:	0232 8950187	Faks Numarası:	yok		
e- Posta Adresi:	730856@meb.k12.tr	Web sayfası adresi:	http://hasanfatmaonalio.meb.k12.tr		
Kurum Kodu:	730856	Öğretim Şekli:	Tekli		
Okulun Hizmete Giriş Tarihi : 1933		Toplam Çalışan Sayısı	5		
Öğrenci Sayısı:	Kız	17	Öğretmen Sayısı	Kadın	2
	Erkek	15		Erkek	2
	Toplam	32		Toplam	4
Derslik Başına Düşen Öğrenci Sayısı		: 8	Şube Başına Düşen Öğrenci Sayısı		: 8
Öğretmen Başına Düşen Öğrenci Sayısı		: 8	Şube Başına 30'dan Fazla Öğrencisi Olan Şube Sayısı		: 0
Öğrenci Başına Düşen Toplam Gider Miktarı		25 TL	Öğretmenlerin Kurumdaki Ortalama Görev Süresi		4 YIL



Eğitimin amacı herkesin tam ve fırsat eşitliği içinde, bireylerin yaşam projelerini hayata geçirmesini zenginleştirecek potansiyellerle donatımını sağlamak, onları girişimde bulunmaktan ve sorumluluk yüklenmekten kaçınmayan, eleştirel düşünme becerilerine sahip aktif yurttaşlar olmaya yönlendirmek, insan hakları, demokrasi ve çevresel, kültürel ve estetik değerler konusunda duyarlı olmalarını sağlamaktır. 5018 Sayılı Kamu Mali Yönetimi ve Kontrol Kanunu doğrultusunda oluşturulan, stratejik plan hazırlama ile kalkınma planları ve programlarda yer alan politika ve hedefler doğrultusunda kamu kaynaklarının etkili, ekonomik ve verimli bir şekilde elde edilmesi ve kullanılması amaçlanmıştır. Hasan Fatma Önal İlkokulu Müdürlüğü Stratejik ülke kaynaklarının en etkin ve verimli kullanılması için stratejik yönetim anlayışıyla; kurum kültürü ve kimliğinin oluşturulmasını sağlarken yönetim ve organizasyon anlamında kendini gerçekleştirirken kaynak kullanımı konusunda ekonomik, verimli, etkin ve etkili olacaktır. Okulumuz, eğitim ve öğretimde bölgesinde saygın bir yere ulaşmak, bu yönde çalışmalarını tüm kadrosuyla daha da ileriye götürmeye kararlıdır.

2024-2028 Hasan Fatma Önal İlkokulu Müdürlüğü Stratejik Planına katkı sağlayan okulumuz çalışanları ve paydaşları ile okulumuz Stratejik Plan Hazırlama Ekibine ve Stratejik Plan Üst Kuruluna teşekkür ederim.

Aydın TAŞCI

Okul Müdürü

İÇİNDEKİLER

<u>6 I: GİRİŞ VE STRATEJİK PLANIN HAZIRLIK SÜRECİ</u>	6
1.1 Strateji Geliştirme Kurulu ve Stratejik Plan Ekibi	6
1.2 Planlama Süreci	6
2: DURUM ANALİZİ	6
2.1 KURUMSAL TARİHÇE.....	7
2.2 Uygulanmakta Olan Planın Değerlendirilmesi	8
2.3 Mevzuat Analizi	8
2.4 Üst Politika Belgelerinin Analizi	10
2.5 Faaliyet Alanları ile Ürün ve Hizmetlerin Belirlenmesi	10
2.6 PAYDAŞ ANALİZİ	ERROR! BOOKMARK NOT DEFINED.
2.7 Kuruluş İçi Analiz	16
2.7.1 Teşkilat Yapısı	16
2.7.2 İnsan Kaynakları	18
2.7.3 Teknolojik Düzey	21
2.7.4 Mali Kaynaklar	24
2.7.5 İstatistik Veriler	24

2.8	Dış Çevre Analizi (Politik, Ekonomik, Sosyal, Teknolojik, Yasal ve Çevresel Çevre Analizi-PESTLE)	26
2.9	GÜÇLÜ VE ZAYIF YÖNLER İLE FIRSATLAR VE TEHDİTLER (GZFT) ANALİZİ	26
2.10	TESPİT VE İHTİYAÇLARIN BELİRLENMESİ	34
3:	GELECEĞE BAKIŞ	36
3.1.	MİSYON	36
3.2.	VİZYON	36
3.3.	TEMEL DEĞERLER	36
4:	AMAÇ, HEDEF VE STRATEJİLERİN BELİRLENMESİ	37
4.1.	AMAÇLAR	37
4.2.	HEDEFLER	39
4.3.	PERFORMANS GÖSTERGELERİ	40
4.4.	STRATEJİLERİN BELİRLENMESİ	32
4.5.	MALİYETLENDİRME	40
<u>5. BÖLÜM: İZLEME VE DEĞERLENDİRME</u>	34
6.	TABLO/ŞEKİL/GRAFİKLER/EKLER	34

I: GİRİŞ ve PLAN HAZIRLIK SÜRECİ

2024-2028 dönemi stratejik plan hazırlanması süreci Üst Kurul ve Stratejik Plan Ekibinin oluşturulması ile başlamıştır. Ekip tarafından oluşturulan çalışma takvimi kapsamında ilk aşamada durum analizi çalışmaları yapılmış ve durum analizi aşamasında paydaşlarımızın plan sürecine aktif katılımını sağlamak üzere paydaş anketi, toplantı ve görüşmeler yapılmıştır.

Durum analizinin ardından geleceğe yönelim bölümüne geçilerek okulumuzun amaç, hedef, gösterge ve eylemleri belirlenmiştir. Çalışmaları yürüten ekip ve kurul bilgileri altta verilmiştir.

STRATEJİK PLAN ÜST KURULU

Üst Kurul Bilgileri		Ekip Bilgileri	
Adı Soyadı	Unvanı	Adı Soyadı	Unvanı
Aydın TAŞCI	Okul Müdürü	Fatma KARABULUT	Öğretmen
Turgut KILINÇKAYA	Öğretmen	Gülistan ÇAKMAK	Öğretmen
Neriman TUNÇAK	Okul Aile Birliği Başk.	Rüya KARASU	Veli

2: DURUM ANALİZİ

Durum analizi bölümünde okulumuzun mevcut durumu ortaya konularak neredeyiz sorusuna yanıt bulunmaya çalışılmıştır.

Bu kapsamda okulumuzun kısa tanıtımı, okul künyesi ve temel istatistikleri, paydaş analizi ve görüşleri ile okulumuzun Güçlü Zayıf Fırsat ve Tehditlerinin (GZFT) ele alındığı analize yer verilmiştir.

2.1 Kurumsal Tarihçe



Okulumuz İzmir ili Selçuk ilçesi Gökçealan Mahallesinde bulunmaktadır. Okulumuz, 1933 yılında köy tüzel kişiliği tarafından 468 m2 tek katlı kargir bina olarak inşa edilmiş ve 1934 yılında Burgaz Köyü İlkokulu olarak eğitim-öğretim faaliyetlerine başlamıştır. Köyün isminin değişmesiyle Gökçealan Köyü İlkokulu olarak eğitim-öğretime devam etmiş, 2005 yılında hayırsever Hasan -Fatma Önal tarafından ortaokul binasının yapılmasıyla birlikte Hasan Fatma Önal İlköğretim Okulu adını almıştır. 2012-2013 eğitim-öğretim yılından itibaren Hasan Fatma Önal İlköğretim Okulu bünyesinde ve ortaokula bağlı birleştirilmiş sınıflı olarak tek müdürlük olarak devam etmiştir. 2021-2022 eğitim-öğretim yılından itibaren müstakil müdürlük olarak Hasan Fatma Önal İlkokulu adıyla eğitim-öğretim çalışmalarını devam ettirmiştir. 2023 yılında öğrenci sayısının yasal sınırın altına düşmesi nedeniyle tekrar birleştirilmiş sınıflı ilkokul statüsüne geçmiştir. Kurumumuz Milli Eğitim Bakanlığı'na bağlı 6-11 yaş aralığındaki öğrencilerinin eğitim öğretim faaliyetlerinin yürütüldüğü 4 dersliğe sahip olan bir temel eğitim kurumudur. Okulumuzda toplam 32 öğrenci öğrenim görmektedir. Okulumuzda halen 1 müdür yetkili öğretmen, 1 kadrolu ve 2 norm fazlası kadrolu öğretmen görev yapmaktadır. Sınıflarımızda akıllı tahtalar mevcuttur. Okulumuzda eğitim ve öğretim çalışmalarının yanı sıra halk oyunları, akıl ve zeka oyunları kurs faaliyetleri de yürütülmektedir.

2.2 Uygulanmakta Olan Planın Değerlendirilmesi

Okulumuz 2021 yılına kadar Hasan Fatma Önal Ortaokulu'na bağlı birleştirilmiş sınıflı okul olarak devam etmiştir. 2021-2022 Eğitim-Öğretim yılından itibaren müstakil müdürlük olarak eğitim-öğretime devam etmiş olup, 2024-2028 Stratejik Planı hazırlanacak olan ilk plan olma özelliğini göstermektedir.

2.3 Mevzuat Analizi

	DAYANAK(KANUN, YÖNETMELİK, GENELGE, YÖNERGE)
Atama	657 Sayılı Devlet Memurları Kanunu
	Milli Eğitim Bakanlığına Bağlı Okul ve Kurumların Yönetici ve Öğretmenlerinin Norm Kadrolarına İlişkin Yönetmelik
	Milli Eğitim Bakanlığı Eğitim Kurumları Yöneticilerinin Atama ve Yer Değiştirmelerine İlişkin Yönetmelik
	Milli Eğitim Bakanlığı Öğretmenlerinin Atama ve Yer Değiştirme Yönetmeliği
Ödül, Disiplin	Devlet Memurları Kanunu
	6528 Sayılı Milli Eğitim Temel Kanunu İle Bazı Kanun ve Kanun Hükmünde Kararnamelerde Değişiklik Yapılmasına Dair Kanun
	Milli Eğitim Bakanlığı Personeline Başarı, Üstün Başarı ve Ödül Verilmesine Dair Yönerge
	Milli Eğitim Bakanlığı Disiplin Amirleri Yönetmeliği
Okul Yönetimi	1739 Sayılı Milli Eğitim Temel Kanunu
	Milli Eğitim Bakanlığı İlköğretim Kurumları Yönetmeliği
	Milli Eğitim Bakanlığı Okul Aile Birliği Yönetmeliği
	Milli Eğitim Bakanlığı Eğitim Bölgeleri ve Eğitim Kurulları Yönergesi
	MEB Yönetici ve Öğretmenlerin Ders ve Ek Ders Saatlerine İlişkin Karar
	Taşınır Mal Yönetmeliği
Eğitim-Öğretim	Anayasa
	1739 Sayılı Milli Eğitim Temel Kanunu
	222 Sayılı İlköğretim ve Eğitim Kanunu
	6287 Sayılı İlköğretim ve Eğitim Kanunu ile Bazı Kanunlarda Değişiklik Yapılmasına Dair Kanun
	Milli Eğitim Bakanlığı İlköğretim Kurumları Yönetmeliği
	Milli Eğitim Bakanlığı Eğitim Öğretim Çalışmalarının Planlı Yürütülmesine İlişkin Yönerge
	Milli Eğitim Bakanlığı Öğrenci Yetiştirme Kursları Yönergesi
Milli Eğitim Bakanlığı Ders Kitapları ve Eğitim Araçları Yönetmeliği	

	Milli Eğitim Bakanlığı Öğrencilerin Ders Dışı Eğitim ve Öğretim Faaliyetleri Hakkında Yönetmelik
Personel İşleri	Milli Eğitim Bakanlığı Personel İzin Yönergesi
	Devlet Memurları Tedavi ve Cenaze Giderleri Yönetmeliği
	Kamu Kurum ve Kuruluşlarında Çalışan Personelin Kılık Kıyafet Yönetmeliği
	Memurların Hastalık Raporlarını Verecek Hekim ve Sağlık Kurulları Hakkındaki Yönetmelik
	Milli Eğitim Bakanlığı Personeli Görevde Yükseltme ve Unvan Değişikliği Yönetmeliği
	Öğretmenlik Kariyer Basamaklarında Yükseltme Yönetmeliği
Mühür, Yazışma, Arşiv	Resmi Mühür Yönetmeliği
	Resmi Yazışmalarda Uygulanacak Usul ve Esaslar Hakkındaki Yönetmelik
	Milli Eğitim Bakanlığı Evrak Yönergesi
	Milli Eğitim Bakanlığı Arşiv Hizmetleri Yönetmeliği
Rehberlik ve Sosyal Etkinlikler	Milli Eğitim Bakanlığı Rehberlik ve Psikolojik Danışma Hizmetleri Yönet.
	Okul Spor Kulüpleri Yönetmeliği
	Milli Eğitim Bakanlığı İlköğretim ve Ortaöğretim Sosyal Etkinlikler Yönetmeliği
Öğrenci İşleri	Milli Eğitim Bakanlığı İlköğretim Kurumları Yönetmeliği
	Milli Eğitim Bakanlığı Demokrasi Eğitimi ve Okul Meclisleri Yönergesi
	Okul Servis Araçları Hizmet Yönetmeliği
İsim ve Tanıtım	Milli Eğitim Bakanlığı Kurum Tanıtım Yönetmeliği
	Milli Eğitim Bakanlığına Bağlı Kurumlara Ait Açma, Kapatma ve Ad Verme Yönetmeliği
Sivil Savunma	Sabotajlara Karşı Koruma Yönetmeliği
	Binaların Yangından Korunması Hakkındaki Yönetmelik

2.4 Üst Politika Belgelerinin Analizi

SIRA NO	REFERANS KAYNAĞININ ADI
1	11. Kalkınma Planı
2	TÜBİTAK Vizyon 2023 Eğitim ve İnsan Kaynakları Sonuç Raporu ve Strateji Belgesi
3	5018 yılı Kamu Mali Yönetimi ve Kontrol Kanunu
4	Kamu İdarelerinde Stratejik Planlamaya İlişkin Usul ve Esaslar Hakkında Yönetmelik
5	Devlet Planlama Teşkilatı Kamu İdareleri İçin Stratejik Planlama Kılavuzu (2006)
6	Milli Eğitim Bakanlığı 2019-2023 Stratejik Plan Hazırlık Programı
7	Milli Eğitim Bakanlığı Stratejik Plan Durum Analizi Raporu
8	66. Hükümet Programı
9	66. Hükümet Eylem Planı
10	Milli Eğitim Bakanlığı Strateji Geliştirme Başkanlığının 2013/26 Nolu Genelgesi

2.5 Faaliyet Alanları ile Ürün ve Hizmetlerin Belirlenmesi

FAALİYET ALANI: EĞİTİM	FAALİYET ALANI: YÖNETİM İŞLERİ
Hizmet-1: Rehberlik Hizmetleri Psikolojik Danışma Sınıf İçi Rehberlik Hizmetleri Meslek Tanıtımı ve Yönlendirme	Hizmet-1: Öğrenci işleri hizmeti Kayıt-Nakil işleri Devam-devamsızlık Sınıf geçme
Hizmet-2: Sosyal-Kültürel Etkinlikler Halk oyunları Koro Satranç Mangala Yarışmalar Kültürel Geziler Sergiler Tiyatro - Dinleti Kermes ve Şenlikler Piknikler Yazarlarla Buluşma Etkinlikleri Sosyal Kulüp ve Toplum Hizmeti Çalışmaları	Hizmet-2: Öğretmen işleri hizmeti Derece terfi Hizmet içi eğitim Özlük hakları Sendikal Hizmetler
Hizmet-3: Spor Etkinlikleri Futbol, Voleybol Basketbol Atletizm	Hizmet-3: Mali İşlemler Okul Aile Birliği işleri Bütçe işlemleri

Hizmet-4: Resmi Bayram Törenleri Anma Günleri	Bakım-onarın işlemleri Taşınır Mal işlemleri
FAALİYET ALANI: ÖĞRETİM	FAALİYET ALANI: YETİŞKİN EĞİTİMİ VE VELİLERLE İLİŞKİLER
Hizmet-1: Öğretimin Planlanması Planlar Öğretmenler Kurulu Toplantıları Zümre toplantıları	Hizmet-1: Sağlık Hizmetleri Ağız ve Diş Sağlığı Semineri Çocuk Hastalıkları Semineri
Hizmet-2: Öğretimin Uygulanması Sınıf içi uygulamalar Gezi ve inceleme Yetiştirme kursları Destek eğitim Odaları Kazanım değerlendirme	Hizmet-2: Kurslar Okuma-Yazma kursları Drama Kursu Akıl ve zeka oyunları Kursu
Hizmet-3: Öğretimin Değerlendirilmesi Dönem içi değerlendirmeler	Hizmet-3: Velilerle İlgili Hizmetler Veli toplantıları Veli iletişim hizmetleri Okul-Aile Birliği faaliyetleri

2.6 Paydaş Analizi

İç Paydaşlar	Dış Paydaşlar
YÖNETİCİ VE ÖĞRETMENLER	MİLLİ EĞİTİM BAKANLIĞI
ÖĞRENCİLER	VALİLİK VE KAYMAKAMLIK
OKUL AİLE BİRLİĞİ	İL VE İLÇE MİLLİ EĞİTİM MÜDÜRLÜĞÜ
HİZMETLİLER	OKULLAR
	ÖZEL ÖĞRETİM KURUMLARI
	BELEDİYE
	İLÇE TOPLUM SAĞLIĞI MERKEZİ

	MESLEK ODALARI
	SENDİKALAR
	VAKIFLAR
	MUHTARLIKLAR
	TARIM İLÇE MÜDÜRLÜĞÜ
	SİVİL SAVUNMA MÜDÜRLÜĞÜ
	TÜRK TELEKOM MÜDÜRLÜĞÜ
	MEDYA

Paydaş Analizi Matrisi

PAYDAŞLAR	İÇ PAYDAŞ	DIŞ PAYDAŞ	HİZMET ALAN	NEDEN PAYDAŞ	Paydaşın Kurum Faaliyetlerini Etkileme Derecesi	Paydaşın Taleplerine Verilen Önem	Sonuç
					Tam 5" "Çok 4", "Orta 3", "Az 2", "Hiç 1"		
					1,2,3 İzle 4,5 Bilgilendir	1,2,3 Gözet 4,5 BirlikteÇalış	
YÖNETİCİ VE ÖĞRETMEN LER	X		X	Hizmet Veren Personeldir.	5	5	Bilgilendir, Birlikteçalış
ÖĞRENCİLER	X		X	Hizmetin sunulduğu paydaşlardır.	5	5	Bilgilendir, Birlikteçalış
OKUL AİLE BİRLİĞİ	X		X	Okulun Eğitim öğretim ortamları ve imkanlarının zenginleştirilmesi için çalışır.	3	3	Bilgilendir, Birlikteçalış

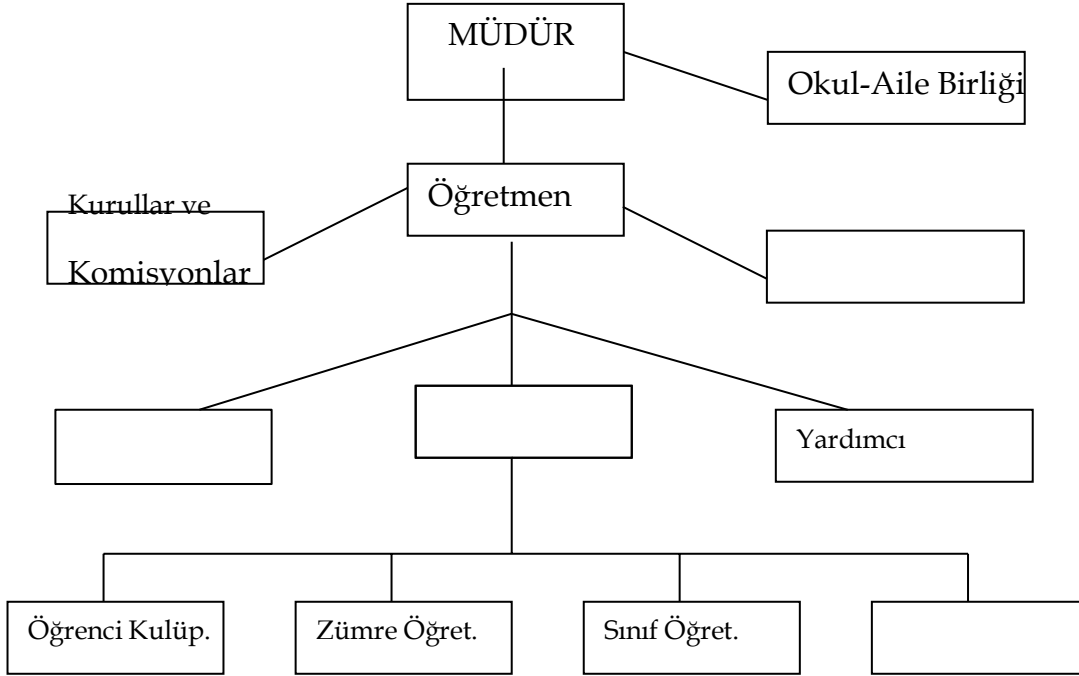
HİZMETLİLER	X		X	Görevli personeldir.	4	4	Bilgilendir, Birlikte Çalış
MİLLİ EĞİTİM BAKANLIĞI		X		MEB politika üretir.Genelbütçe merkezden gelir. Hesap verilen merciidir.	5	5	Bilgilendir, Birlikte çalış
VALİLİK VE KAYMAKAMLIK		X		Kurumumuzun üstü konumunda olup hesap verilecek merciidir.	5	5	Bilgilendir, Birlikte çalış
İL VE İLÇE MİLLİ EĞİTİM MÜDÜRLÜĞÜ		X		Müdürlüğüne bağlı okulve kurumları belirli bir plan dahilinde yönetmekve denetlemek, inceleme ve soruşturma işlerini yürütmek.	5	5	Bilgilendir, Birlikte çalış
OKULLAR		X		İlk ve Orta okullar tedarikçi konumundadır. Ortaöğretimler stratejik ortağımızdır.	3	3	Bilgilendir, Birlikte çalış
ÖZEL ÖĞRETİM KURUMLARI		X		Eğitim Öğretim hizmetlerinde tamamlayıcı unsurdur.	2	2	Bilgilendir, Birlikte çalış
BELEDİYE		X		Çevre düzenlemesi altyapıyı hazırlar.	2	2	Bilgilendir, Birlikte çalış
İLÇE TOPLUM SAĞLIĞI MERKEZİ		X		Sağlık taramaları yapar ve koruyucu sağlık önlemler alır.	2	2	Bilgilendir, Birlikte çalış

MESLEK ODALARI		X		Yaygın ve Mesleki eğitim hizmetlerini yapar.	1	1	Bilgilendir, BirlikteçalıŒ
SENDİKALAR		X		Personel örgütlenmesini yapar.	1	1	Bilgilendir, BirlikteçalıŒ
VAKIFLAR		X		Okul öncesi ve yaygın eğitim çalışmalarında destek sunar.	1	1	Bilgilendir, BirlikteçalıŒ
MUHTARLIKLAR		X		Halk ile iletişimi gerçekleştirir.	2	2	Bilgilendir, BirlikteçalıŒ
TARIM İLÇE MÜDÜRLÜ ĞÜ		X		Yaygın Eğitime yönelik çalışmalar yapar.	1	1	Bilgilendir, BirlikteçalıŒ
SİVİL SAVUNMA MÜDÜRLÜ ĞÜ		X		Sivil Savunma hizmetleri yürütür.	2	2	Bilgilendir, BirlikteçalıŒ
TÜRK TELEKOM MÜDÜRLÜ ĞÜ		X		Haberleşme ve İletişim eksikliklerini giderir.	2	2	Bilgilendir, BirlikteçalıŒ
MEDYA		X		Yazılı, sözlü ve görsel yayın yapar.	3	3	Bilgilendir, BirlikteçalıŒ

2.7 Kuruluş İçi Analiz

2.7.1 Teşkilat Yapısı

Okul/Kurum Teşkilat Şeması



Okul/Kurumlarda Oluřturulan Komisyon ve Kurullar:

Kurul/Komisyon Adı	Görevleri
REHBERLİK HİZMETLERİ YÜRÜTME KOMİSYONU	Okulda yapılacak rehberlik faaliyetleri ile ilgilenir.
DEĞER TESPİT KOMİSYONU	Taşınır Mal Yönetmeliğindeki görevlerini yerine getirir.
MUAYENE KABUL KOMİSYONU	Taşınır Mal Yönetmeliğindeki görevlerini yerine getirir.
SATIN ALMA KOMİSYONU	Taşınır Mal Yönetmeliğindeki görevlerini yerine getirir.
TAŞINIR SAYIM KOMİSYONU	Taşınır Mal Yönetmeliğindeki görevlerini yerine getirir.
TAŞINIR DEVİR KOMİSYONU	Taşınır Mal Yönetmeliğindeki görevlerini yerine getirir.

TÖREN VE KUTLAMA KOMİSYONU	Bayramların özelliğine ve mahallin durumuna göre anma, tören ve gösteri programları organize eder
SOSYAL ETKİNLİKLER KURULU	Kurul, eğitim kurumunda bir eğitim ve öğretim yılı içerisinde yapılacak sosyal etkinliklerle ilgili iş ve işlemleri eylül ayında planlar, ekim ayından itibaren yürütür.
ESER İNCELEME KOMİSYONU	Yarışmalara katılacak eserleri inceler, değerlendirir.
KANTİN DENETLEME KOMİSYONU	Kantin denetlemesini yapmak.
İŞ SAĞLIĞI GÜVENLİĞİ KURULU	İşyerinin niteliğine uygun yönergenin uygulanmasını izlemek, izleme sonuçlarını rapor haline getirip alınması gereken tedbirleri belirlemek ve kurul gündemine almak.
OKUL SEÇİM KURULU	Okul öğrenci meclisi seçimini düzenlemek.
OKUL SANDIK KURULU	Öğrenci meclisi seçiminde sandık iş ve işlemlerini yürütmek.
WEB YAYIN KOMİSYONU	Okulun web sitesini güncel tutmak.
OKUL AİLE BİRLİĞİ DENETLEME KURULU	Okul Aile Birliği çalışmalarını denetlemek.

2.7.2 İnsan Kaynakları

2023/20204 Yılı Kurumdaki Mevcut Yönetici Sayısı:

Sıra No	Görevi	Erkek	Kadın	Toplam
1	Müdür	1		1

Kurum Yöneticilerinin Eğitim Durumu:

Eğitim Düzeyi	2023/2024 Yılı İtibari İle	
	Kişi Sayısı	%
Yüksek Lisans	1	100

Kurum Yöneticilerinin Yaş İtibari ile dağılımı:

Yaş Düzeyleri	2023/2024 Yılı İtibari İle	
	Kişi Sayısı	%
50+...	1	100

İdari Personelin Hizmet Süresine İlişkin Bilgiler:

Hizmet Süreleri	Kişi Sayısı
21+. üzeri	1

2024 Yılı Kurumdaki Mevcut Öğretmen Sayısı:

Sıra No	Branşı	Erkek	Kadın	Toplam
1	SINIF ÖĞRETMENİ	2		2
TOPLAM		2		2

Öğretmenlerin Yaş İtibari ile Dağılımı:

Yaş Düzeyleri	Kişi Sayısı
50+...	2

Öğretmenlerin Hizmet Süreleri:

Hizmet Süreleri	Kişi Sayısı
21+... üzeri	2

Sınıf ve Öğrenci Bilgileri

Okulumuzda yer alan sınıfların öğrenci sayıları alttaki tabloda verilmiştir.

SINIFI	Kız	Erkek	Toplam
1/A	3	2	5
2/A	5	4	9
3/A	3	6	9
4/A	6	3	9

Çalışanların Görev Dağılımı

S.NO	UNVAN	GÖREVLERİ
1	Okul müdürü	<p>Okul müdürü;</p> <ol style="list-style-type: none">1. Okuldesindeki sınıfın dersine girer2. Kanun, tüzük, yönetmelik, yönerge, program ve emirlere uygunolarak görevlerini yürütmeye,3. Okulu düzene koyar, Okulu farklı bir yaşam alanı olarak öğrencive öğretmen ihtiyaçlarına göre dizayn eder4. Denetler.5. Okulun amaçlarına uygun olarak yönetilmesinden,değerlendirilmesinden ve geliştirmesinden sorumludur.6. Okul müdürü, görev tanımında belirtilen diğer görevleri deyarar.7. Tüm öğretmenlerin dersini dinler ve rehberlik yapar.8. Öğrenci ve tüm çalışanlara eğitim liderliği yapar.9. İş sağlığı güvenliği ile ilgili aksaklıkları tespit eder gerekli tedbirleri alır.
4	Öğretmenler	<ol style="list-style-type: none">1. İlköğretim okullarında dersler sınıf veya branş öğretmenleri tarafından okutulur.2. Öğretmenler, kendilerine verilen sınıfın veya şubenin derslerini, programda belirtilen esaslara göre plânlamak, okutmak, bunlarla ilgili uygulama ve deneyleri yapmak, ders dışında okulun eğitim- öğretim ve yönetim işlerine etkin bir biçimde katılmak ve bu konularda kanun, yönetmelik ve emirlerde belirtilen görevleri yerine getirmekle yükümlüdürler.3. Sınıf öğretmenleri, okuttukları sınıfı bir üst sınıfta da okuturlar.4. İlköğretim okullarının 4 üncü sınıflarında özel bilgi, beceri ve yetenek isteyen; beden eğitimi, müzik, görsel sanatlar,

		<p>din kültürü ve ahlâk bilgisi, yabancı dil ve bilgisayar dersleri branş öğretmenlerince okutulur.</p> <ol style="list-style-type: none"> 5. Derslerini branş öğretmeni okutan sınıf öğretmeni, bu ders saatlerinde yönetimce verilen eğitim-öğretim görevlerini yapar. 6. Okulun bina ve tesisleri ile öğrenci mevcudu, yatılı-gündüzlü, normal veya ikili öğretim gibi durumları göz önünde bulundurularak okul müdürlüğüne düzenlenen nöbet çizelgesine göre öğretmenlerin, normal öğretim yapan okullarda gün süresince, ikili öğretim yapan okullarda ise kendi devresinde nöbet tutmaları sağlanır. 7. Yönetici ve öğretmenler; Resmî Gazete, Tebliğler Dergisi, genelge ve duyurulardan elektronik ortamda yayımlananları Bakanlığın web sayfasından takip eder. 8. Elektronik ortamda yayımlanmayanları ise okur, ilgili yeri imzalar ve uygularlar. 9. Öğretmenler dersleri ile ilgili araç-gereç, laboratuvar ve işliklerdeki eşyayı, okul kütüphanesindeki kitapları korur ve iyi kullanılmasını sağlarlar. 10. İş sağlığı güvenliği ile ilgili aksaklıkları tespit eder gerekli tedbirleri komisyona iletir. 11. Kendi zümresi ve diğer zümreler ile etkileşim halinde olmak
6	Yardımcı hizmetler personeli	<ol style="list-style-type: none"> 1. Yardımcı hizmetler sınıfı personeli, okul yönetimince yapılacak plânlama ve iş bölümüne göre her türlü yazı ve dosyayı dağıtmak ve toplamak, 2. Hizmet yerlerini temizlemek, 3. Aydınlatmak ve ısıtma yerlerinde çalışmak, 4. Nöbet tutmak, 5. Okula getirilen ve çıkarılan her türlü araç-gereç ve malzeme ile eşyayı taşıma ve yerleştirme işlerini yapmakla yükümlüdürler. 6. Bu görevlerini yaparken okul yöneticilerine ve nöbetçi öğretmene karşı sorumludurlar.

2.7.3.Teknolojik Düzey

Okul/Kurumun Teknolojik Altyapısı:

Araç- Gereçler	2021	2022	2023	2024	İhtiyaç
Bilgisayar	1	1	2	2	0
Yazıcı	1	2	2	2	0
Tarayıcı	0	1	1	1	1
Projeksiyon	4	4	4	4	0
İnternet bağlantısı	1	1	1	1	0
Fen Laboratuvarı	0	0	0	0	0
Bilgisayar Lab.	0	0	0	0	0
Okul/kurumun İnternet sitesi	1	1	1	1	0
Personel/e-mail adresi oranı	100	100	100	100	0

Okulumuz Bina ve Alanları

Okulumuzun binası ile açık ve kapalı alanlarına ilişkin temel bilgiler altta yer almaktadır.

Okul Yerleşkesine İlişkin Bilgiler

Okul Bölümleri		Özel Alanlar	Var	Yok
Okul Kat Sayısı	1	Çok Amaçlı Salon		x
Derslik Sayısı	4	Çok Amaçlı Saha		x
Derslik Alanları (m2)	468	Kütüphane		x
Kullanılan Derslik Sayısı	4	Fen Laboratuvarı		x
Şube Sayısı	4	Bilgisayar Laboratuvarı		x
İdari Odaların Alanı (m2)	20	İş Atölyesi		x
Öğretmenler Odası (m2)	10	Beceri Atölyesi		x
Okul Oturum Alanı (m2)	468	Pansiyon		x
Okul Bahçesi (Açık Alan)(m2)	3000			
Okul Kapalı Alan (m2)	468			
Tuvalet Sayısı	2			

Donanım ve Teknolojik Kaynaklarımız

Teknolojik kaynaklar başta olmak üzere okulumuzda bulunan çalışır durumdaki donanım malzemesine ilişkin bilgiye alttaki tabloda yer verilmiştir.

Teknolojik Kaynaklar Tablosu

Akıllı Tahta Sayısı	4	TV Sayısı	-
Masaüstü Bilgisayar Sayısı	1	Yazıcı Sayısı	2
Taşınabilir Bilgisayar Sayısı	1	Fotokopi Makinası Sayısı	-
Projeksiyon Sayısı	4	İnternet Bağlantı Hızı	100,0 Mbit/sn

2.7.4 Mali Kaynaklar

Okul/Kurum Gelir ve Gider Bilgisi

Okulumuzun genel bütçe ödenekleri, okul aile birliđi gelirleri ve diđer katkılarda dâhil olmak üzere gelir ve giderlerine ilişkin son iki yıl gerçekleşme bilgileri alttaki tabloda verilmiştir.

Yıllar	Gelir Miktarı	Gider Miktarı
2022	800,00 TL	0
2023	0.0 L	0

2.7.5 İstatistiki Veriler

Karşılaştırmalı Öğretmen/Öğrenci Durumu (2023-2024)

ÖĞRETMEN	ÖĞRENCİ		OKUL	
Toplam öğretmensayısı	Öğrenci sayısı		Öğretmen başına düşen öğrenci sayısı	
	Kız	Erkek		
2	15	17	32	8

Öğrenci Sayısına İlişkin Bilgiler (Geçmiş Yıllar)								
	2020-2021		2021		2022		2023-2024	
	Kız	Erkek	Kız	Erkek	Kız	Erkek	Kız	Erkek
Öğrenci Sayısı	23	24	23	24	21	21	15	17
TOPLAM							32	

Yıllara Göre Ortalama Sınıf Mevcutları				Yıllara Göre Öğretmen Başına Düşen Öğrenci Sayısı			
2020	2021	2022	2023	2020	2021	2022	2023
47	47	42	32	12	12	11	11

Sınıf Tekrarı Yapan Öğrenci Sayısı		
Öğretim Yılı	Toplam Öğrenci Sayısı	Sınıf Tekrarı Yapan Öğrenci Sayısı
2019-2020	47	0
2020-2021	47	0
2021-2022	47	0
2022-2023	42	0

Yerleşim Alanı ve Derslikler

Yerleşim		
Toplam Alan (m ²)	Bina Alanı (m ²)	Bahçe alanı (m ²)
3000	468	2532

Spor Tesisleri		
Tesisin adı	Kapasitesi (Kişi Sayısı)	Alanı
Basketbol Sahası	AÇIK ALAN	100
Futbol Sahası	AÇIK ALAN	120

2.8 DIŐ ÇEVRE ANALİZİ

2.8.1 PEST- E (Politik, Ekonomik, Sosyo-Kültürel, Teknolojik, Ekolojik, Etik) Analizi

Politik ve yasal etmenler	Ekonomik çevre deęişkenleri
<ul style="list-style-type: none">*Milli Eęitim Bakanlığı ve İl ve İlçe Milli Eęitim Müdürlüęü 2015-2019 Stratejik Planlarının incelenmesi*Yasal yükümlülüklerin belirlenmesi*Personelin yasal hak ve sorumlulukları*Oluřturulması gereken kurul ve komisyonlar.*Okul çevresindeki politik durum*Öęrencilerin deęişik ihtiyaçlarına, doęal yeteneklerine ve ilgi alanlarına odaklanması*Okulumuzun bulunduęu çevrenin, eęitime- öğretime erişebilirlik hakkında zorunlu eęitimi aşan beklentileri	<ul style="list-style-type: none">*Okulun bulunduęu çevrenin genel gelirdurumu*İř kapasitesi*Okulun gelirini arttırıcı unsurlar*Okulun giderlerini arttıran unsurlar*Tasarruf sağlama imkânları*İřsizlik durumu*Mal-ürün ve hizmet satın almaimkânları*Kullanılabilir gelir*Velilerin sosyoekonomik düzeyi*Bilginin, refaha ve mutluluęa ulaşmada itici güç olarak belirmesi*Toplum kavramında, internet kullanımı sonucunda meydana gelen deęişiklikler*Çalışanlarda deęişik becerilerin ve daha fazla esneklięin aranmasına yol açanküreselleşme ve rekabetin gittikçe arttıęı ekonomi*İstihdamda geleneksel alanlardan bilgi ve hizmet sektörüne kayıř*Vasıfsız işlerdeki düşüş ve istihdam içingerekli nitelik ve becerilerdeki artış*Kariyer yönü ve istihdamda deęişiklikler içeren yeni kariyer yapıları

Sosyal-kültürel çevre değişkenleri	Teknolojik çevre değişkenleri
<ul style="list-style-type: none"> *Kariyer beklentileri *Ailelerin ve öğrencilerin bilinçlenmeleri *Aile yapısındaki değişimler(geniş aileden çekirdek aileye geçiş, erken yaşta evlenme vs.) *Nüfus artışı *Göç *Nüfusun yaş gruplarına göre dağılımı *Doğum ve ölüm oranları *Hayat beklentilerindeki değişimler (Hızlı para kazanma hırısı, lüks yaşama düşkünlük, kırsal alanda kentsel yaşam) *Göçler dolayısıyla artan mahallemizdeki okul çağı öğrenci sayısı *Birçok geleneksel sosyal yapının etkisinin azalması 	<ul style="list-style-type: none"> *Milli Eğitim Bakanlığı teknolojik kullanım durumu, *e- devlet uygulamaları *e-öğrenme, e-akademi, e-okul, ebauzem internet olanakları *Okulun sahip olmadığı teknolojik araçlar bunların kazanılma ihtimali *Çalışan ve öğrencilerin teknolojik kullanım kapasiteleri, *Öğrenci ve çalışanların sahip olduğu teknolojik araçlar *Teknoloji alanındaki gelişmeler *Okulun yeni araçlara sahip olma imkânları *Teknolojinin eğitimde kullanım, *Teknolojinin ilerlemesinin, yayılmasının ve benimsenmesinin artması *Bilginin hızlı üretimi, erişilebilirlik ve kullanılabilirliğinin gelişmesi *Teknolojinin sağladığı yeni öğrenme ve etkileşim-paylaşım olanakları

2.9 Güçlü ve Zayıf Yönler ile Fırsatlar ve Tehditler (GZFT) Analizi

Okulumuzun temel istatistiklerinde verilen okul künyesi, çalışan bilgileri, bina bilgileri, teknolojik kaynak bilgileri ve gelir gider bilgileri ile paydaş anketleri sonucunda ortaya çıkan sorun ve gelişime açık alanlar iç ve dış faktör olarak değerlendirilerek GZFT tablosunda belirtilmiştir. Dolayısıyla olguyu belirten istatistikler ile algıyı ölçen anketlerden çıkan sonuçlar tek bir analizde birleştirilmiştir.

Kurumun güçlü ve zayıf yönleri donanım, malzeme, çalışan, iş yapma becerisi, kurumsal iletişim gibi çok çeşitli alanlarda kendisinden kaynaklı olan güçlülükleri ve zayıflıkları ifade etmektedir ve ayrımda temel olarak okul müdürü/müdürlüğü kapsamında bakılarak iç faktör ve dış faktör ayrımı yapılmıştır.

İçsel Faktörler

Güçlü Yönler

Öğrenciler	-Öğrenci sınıf mevcutlarının uygun olması -Öğrenci devamsızlık oranının düşük olması
Çalışanlar	-Kendini geliştiren, gelişime açık ve teknolojiyi kullanan öğretmenlerin olması -Tecrübeli öğretim kadrosunun olması.
Veliler	Yeniliğe ve iletişime açık veli profiline olması.
Bina ve Yerleşke	Derslik sayısının yeterli olması
Donanım	-Öğretmenlere, sınıflarda teknolojiyi materyal olarak kullanma fırsatının verilmesi
Yönetim Süreçleri	Okul kararları alınırken paydaşların görüş ve önerilerinin dikkate alınması
İletişim Süreçleri	Kurum içi iletişim kanallarının açık olması

Zayıf Yönler

Öğrenciler	Öğrenci sayısının yetersiz olması
Çalışanlar	Rehber öğretmen normunun olmaması. Müdürlük normunun olmaması Birleştirilmiş sınıf uygulamasının yapılması
Veliler	Eğitim düzeyinin düşük olması
Bina ve Yerleşke	Derslik alanlarının küçük olması
Donanım	Fen lab. materyallerinin ve matematik materyallerinin yetersizliği,
Bütçe	Ödenek olmaması.
Yönetim Süreçleri	Rehberlik çalışmalarının etkili ve verimli olmaması. Evrak yükünün fazla olması.
İletişim Süreçleri	Beceri üretme potansiyelinin düşük olması,

Dışsal Faktörler

Fırsatlar

Politik	- Bakanlığımızda; katılımcı, planlı, gelişimci, şeffaf ve performansa dayalı stratejik yönetim” anlayışına geçme çabaları.
Ekonomik	-Hayırseverlerin yaptıkları bağışlar.
Sosyolojik	-Toplum nezdinde eğitimin gereğine; bilinç ve duyarlılığının artması
Teknolojik	-Eğitim kullanılan araç-gereçlerde ,teknolojik ekipmanlarda ve iletişimde yeni teknolojilerin kullanılması
Mevzuat-Yasal	Eğitimde sürekli değişen politikalarının geliştirilmesi. “Bir Milyon Öğretmen, Bir Milyon Fikir” projesi kapsamında öğretmenlerden gelen fikirlerin Bakanlık tarafından mevzuata dönüştürülmesi
Ekolojik	“Sıfır Atık” projesine okulumuzun da tam anlamıyla dahil olması Okul çevresinde gürültü kirliliğinin olmaması

Tehditler

Politik	- Eğitim politikalarında çok sık değişiklik yapılması ve eğitim sistemindeki düzenlemelere ilişkin pilot uygulamaların yetersizliği -Personel Politikaları nedeniyle okulumuzda ki destek personel yetersizliği ve bunu telafi edebilecek hizmet alımında yaşanan kaynak sorunu
Ekonomik	-Velilerin Sosyo-ekonomik düzeylerindeki farklılıklar.
Sosyolojik	-Medyanın (tv, internet, magazin, diziler vb.) öğrenciler üzerinde olumsuz etkilerinin olması -İnsanların çocuklarının eğitimine yönelik duyarlılıklarının aynı oranda olmaması
Ekolojik	Yeni nesillerde çevre bilincine karşı duyarsızlık.

Gelişim ve Sorun Alanları

Gelişim ve sorun alanları analizi ile GZFT analizi sonucunda ortaya çıkan sonuçların planın geleceğe yönelim bölümü ile ilişkilendirilmesi ve buradan hareketle hedef, gösterge ve eylemlerin belirlenmesi sağlanmaktadır.

Gelişim ve sorun alanları ayrımında eğitim ve öğretim faaliyetlerine ilişkin üç temel tema olan Eğitime Erişim, Eğitimde Kalite ve kurumsal Kapasite kullanılmıştır. Eğitime erişim, öğrencinin eğitim faaliyetine erişmesi ve tamamlamasına ilişkin süreçleri; Eğitimde kalite, öğrencinin akademik başarısı, sosyal ve bilişsel gelişimi ve istihdamı da dâhil olmak üzere eğitim ve öğretim sürecinin hayata hazırlama evresini; Kurumsal kapasite ise kurumsal yapı, kurum kültürü, donanım, bina gibi eğitim ve öğretim sürecine destek mahiyetinde olan kapasiteyi belirtmektedir.

Eğitime Erişim	Eğitimde Kalite	Kurumsal Kapasite
Okullaşma Oranı	Akademik Başarı	Kurumsal İletişim
Okula Devam/ Devamsızlık	Sosyal, Kültürel ve Fiziksel Gelişim	Kurumsal Yönetim
Okula Uyum, Oryantasyon	Sınıf Tekrarı	Bina ve Yerleşke
Özel Eğitime İhtiyaç Duyan Bireyler	İstihdam Edilebilirlik ve Yönlendirme	Donanım
Yabancı Öğrenciler	Öğretim Yöntemleri	Temizlik, Hijyen

Gelişim ve sorun alanlarına ilişkin GZFT analizinden yola çıkılarak saptamalar yapılırken yukarıdaki tabloda yer alan ayrımında belirtilen temel sorun alanlarına dikkat edilmesi gerekmektedir.

Gelişim ve Sorun Alanlarımız

1.TEMA: EĞİTİM VE ÖĞRETİME ERİŞİM	
1	Özel eğitim ihtiyacı olan öğrencilerimize yönelik tedbirler almak
2	Okula uyum sorunları.
3	Devamsızlık problemi yaşayan öğrencilerimizin okula devamını sağlamak

4	Hayat boyu öğrenmeye katılım
---	------------------------------

2.TEMA: EĞİTİM VE ÖĞRETİMDE KALİTENİN ARTIRILMASI	
1	Öğretmenlere yönelik hizmetçi eğitimler
2	Eğitim öğretim sürecinde sanatsal, sportif ve kültürel faaliyetler
3	Okuma kültürü
4	Öğretmen yeterlilikleri (Branş öğretmenlerin görevlendirilmesi)

3.TEMA: KURUMSAL KAPASİTE	
1	Okul ve kurumların sosyal, kültürel, sanatsal ve sportif faaliyet alanlarının yetersizliği
2	Eğitim ve sosyal hizmet ortamlarının kalitesinin artırılması
3	Donatım eksiklerinin giderilmesi
4	Okullardaki fiziki durumun özel eğitime gereksinim duyan öğrencilere uygunluğu
5	Okul Kütüphanesinin olmaması .

3 : GELECEĐE BAKIŐ

Okul M¼d¼rl¼g¼m¼z¼n Misyon, vizyon, temel ilke ve deđerlerinin oluŐturulması kapsamında ¼đretmenlerimiz, ¼đrencilerimiz, velilerimiz, alıŐanlarımız ve diđer paydaŐlarımızdan alınan g¼r¼Őler, sonucunda stratejik plan hazırlama ekibi tarafından oluŐturulan Misyon, Vizyon, Temel Deđerler; Okulumuz ¼st kurulana sunulmuŐ ve ¼st kurul tarafından onaylanmıŐtır.

3.1. MİSYONUMUZ

Biz Hasan Fatma ¼nal İlkokulu olarak T¼rk Milli eđitiminin temel amaları dođrultusunda vatanına , Milletine, ailesine ve yaŐadıđı evreye karŐı g¼rev ve sorumluluklarının bilincinde; Milletinin birlik ve beraberliđine ¼lkesinin Bađımsızlıđına Bayrađına d¼Ők¼n ileri g¼r¼Ől¼ yetenekli ađın bilgi ve donanımına sahip aydın farklılıkları zenginlik kabul eden empati kurabilen yaratıcı ve pozitif d¼Ő¼nen bilgi ve birikimini toplum yararına kullanabilen nitelikli bireyler yetiŐtirmektedir.

3.2. VİZYONUMUZ

PaydaŐların parası olmaktan gurur duyduđu, ¼lke d¼zeyinde kaliteli eđitim veren gerekleŐtirdiđi sosyal, k¼lt¼rel ve sportif faaliyetlerle ilgi odađı haline gelmiŐ geleceđi Őekillendiren ¼zg¼n bir okul olmak.

3.3. TEMEL DEĐERLERİMİZ

- 1) Nitelikli eđitim
- 2) Bireysel ¼đrenme ve becerileri desteklemek
- 3) Aıklık ve eriŐilebilirlik
- 4) Hesap verilebilirlik

- 5) Etkili okul içi ve dışı iletişim
- 6) Hakkaniyet ve eşitlik
- 7) Sabırlı, hoşgörülü ve kararlılık,
- 8) Sürekli gelişim

4: AMAÇ, HEDEF VE STRATEJİLER

TEMA 1: EĞİTİM VE ÖĞRETİME ERİŞİM

4.1.Amaç 1: Öğrencilerin eğitim öğretime etkin katılımlarıyla donanımlı olarak bir üst öğrenime geçişi sağlanacaktır.

4.2.Hedef 1.1 Öğrenme kayıpları, önleyici çalışmalar yapılarak azaltılacaktır.

4.3.Performans Göstergeleri

No	PERFORMANS GÖSTERGESİ	Mevcut	HEDEF				
		2023	2024	2025	2026	2027	2028
PG.1.1	İlkokullarda Yetiştirme Programına (İYEP) dahil olan öğrencilerin Türkçe dersi kazanımlarına ulaşma oranı (%100)	100	100	100	100	100	100
PG.1.2	İlkokullarda Yetiştirme Programına (İYEP) dahil olan öğrencilerin Matematik dersi kazanımlarına ulaşma oranı (%)	100	100	100	100	100	100
PG.1.3	20 gün ve üzeri özürsüz devamsızlık yapan öğrenci oranı (%100)	0	0	0	0	0	0
PG.1.4	20 gün ve üzeri özürlü devamsızlık yapan öğrenci oranı (%) (halk eğitim)	0	0	0	0	0	0

4.4.Stratejiler

S.5	İYEP içerikleri öğrencinin hazır bulunuşluk seviyesi dikkate alınarak hazırlanacaktır.	Sınıf öğretmenleri, Müdür	07-30 Eylül
S.6	Öğrencilerin devamsızlık nedenleri tespit edilerek devamsızlığa neden olan etmenler giderilecektir.	Müdür	07 eylül- 30 Mayıs
No	Stratejik İfadesi	Strateji Sorumlusu	Strateji Tarihi
S.1.	Öğrencilerin Türkçe dersindeki eksikleri tespit edilerek İYEP aracılığıyla akademik yeterliklerinin artırılması sağlanacaktır.	Müdür, Okul Stratejik Plan Ekibi	07 Eylül-30 Eylül
S.2	Öğrencilerin matematik dersindeki eksikleri tespit edilerek İYEP aracılığıyla akademik yeterliklerinin artırılması sağlanacaktır.	Müdür, Okul Stratejik Plan Ekibi	07 Eylül-30 Eylül
S.3	Dijital platformlar aracılığıyla öğrencilerin tamamlayıcı ve destekleyici eğitim almaları sağlanacaktır.	Sınıf öğretmenleri, Müdür	07 Eylül- 30 Mayıs
S.4	İYEP'in ders içeriklerine katkı sağlayacak etkinlik, okuma vb. aktivitelerin zenginleştirilmesi sağlanacaktır.	Müdür yardımcısı	01 eylül- 30 Mayıs

TEMA 2: EĞİTİM VE ÖĞRETİMDE KALİTE

4.2.1.Amaç 2: Öğrencilere medeniyetimizin ve insanlığın ortak değerleriyle çağın gereklerine uygun bilgi, beceri, tutum ve davranışlar kazandırılacaktır.

4.2.2.Hedef 2: Öğrencilere evrensel değerler, sağlıklı yaşam ve çevre bilinci duyarlılığı kazandırılacaktır.

4.2.3.Performans Göstergeleri

No	PERFORMANS GÖSTERGESİ	Mevcut	HEDEF				
		2023	2024	2025	2026	2027	2028
PG.2.1.	Öğrenci başına Okunan Kitap Sayısı	20	40	65	80	120	150
PG2.2	Sağlıklı ve dengeli beslenme ile ilgili verilen eğitim sayısı	1	1	3	5	7	10
PG.2.3	Sağlıklı ve dengeli beslenme ile ilgili verilen eğitime katılan öğrenci sayısı	0	32	32	32	32	32
PG.2.4	Çevre bilincinin artırılmasına yönelik verilen eğitim sayısı	0	1	3	6	10	13
PG.2.5	Çevre bilincinin artırılmasına yönelik verilen eğitime katılan öğrenci sayısı	0	32	32	32	32	32

4.2.4.Stratejiler

No	Stratejik İfadesi	Strateji Sorumlusu	Strateji Tarihi
S.2.1	Türkçe dersinde ders saatinin bir bölümü okumaya ayrılacak ve okul müdürlüğünce planlanan zamanlarda okuma etkinlikleri düzenlenecektir.	Sınıf öğretmenleri	01 Eylül-01 Haziran

No	Stratejik İfadesi	Strateji Sorumlusu	Strateji Tarihi
S.2.2	Serbest Etkinlikler saati, öğrencilerin sanatsal, sportif ve kültürel faaliyetlere katılım sağlayacağı şekilde düzenlenecektir.	Sınıf öğretmenleri	01 Eylül-01 Haziran
S.2.3	Öğrencilere sağlıklı ve dengeli beslenmelerine yönelik bilgilendirme eğitimleri ve etkinlikler yapılacaktır.	Müdür, sınıf öğretmenleri	01 Eylül-01 Haziran
S.2.4	Öğrencilerin çevre bilincinin artırılmasına yönelik etkinlikler yapılacaktır.	Sınıf öğretmenleri	01 Eylül- 30 Mayıs

TEMA 3: KURUMSAL KAPASİTE

4.3.1.Stratejik Amaç 3: Eğitim ortamlarının fiziki imkanları geliştirilecektir.

4.3.2.Stratejik Hedef 3: Temel eğitimde okulların niteliğini arttıracak uygulama ve çalışmalara yer verilecektir.

4.3.3.Performans Göstergeleri

No	PERFORMANS GÖSTERGESİ	Mevcut	HEDEF				
		2023	2024	2025	2026	2027	2028
PG.3.1	İyileştirilen fiziki mekan(derslikler, spor salonu,kütüphaneler,atölyeler vb. sayısı	0	0	1	2	3	4

4.3.4.Stratejiler

No	Stratejik İfadesi	Strateji Sorumlusu	Strateji Tarihi
S.3.1	Fiziki mekanların iyileştirilmesi için kamu idareleri, belediyeler ve işverenlerle iş birlikleri yapılacaktır.	Müdür	01 Eylül-01. Haziran

4.4.MALİYETLENDİRME

2024-2028 Stratejik Planı Faaliyet/Proje Maliyetlendirme Tablosu

Kaynak Tablosu	2024	2025	2026	2027	2028	Toplam
Genel Bütçe	0	0	0	0	0	0
Valilikler ve Belediyelerin Katkısı	0	0	0	0	0	0
Diğer (Okul Aile Birlikleri)	800	0	0	0	0	800
TOPLAM	800	0	0	0	0	800

AMAÇ HEDEF NO	2019	2020	2021	2022	2023	Toplam Maliyet
AMAÇ 1	0	0	0	0	0	0
HEDEF 1.1.1.1	0	0	0	0	0	0
AMAÇ 2	0	0	0	0	0	0
HEDEF 2.1.1.1	0	0	0	0	0	0
AMAÇ 3	0	0	0	0	0	0
HEDEF 3.1.1.1	0	0	0	0	0	0
TOPLAM	0	0	0	0	0	0

5: İZLEME VE DEĞERLENDİRME

Okulumuz Stratejik Planı izleme ve değerlendirme çalışmalarında 5 yıllık Stratejik Planın izlenmesi ve 1 yıllık gelişim planının izlenmesi olarak ikili bir ayrıma gidilecektir.

Stratejik planın izlenmesinde 6 aylık dönemlerde izleme yapılacak denetim birimleri, il ve ilçe millî eğitim müdürlüğü ve Bakanlık denetim ve kontrollerine hazır halde tutulacaktır.

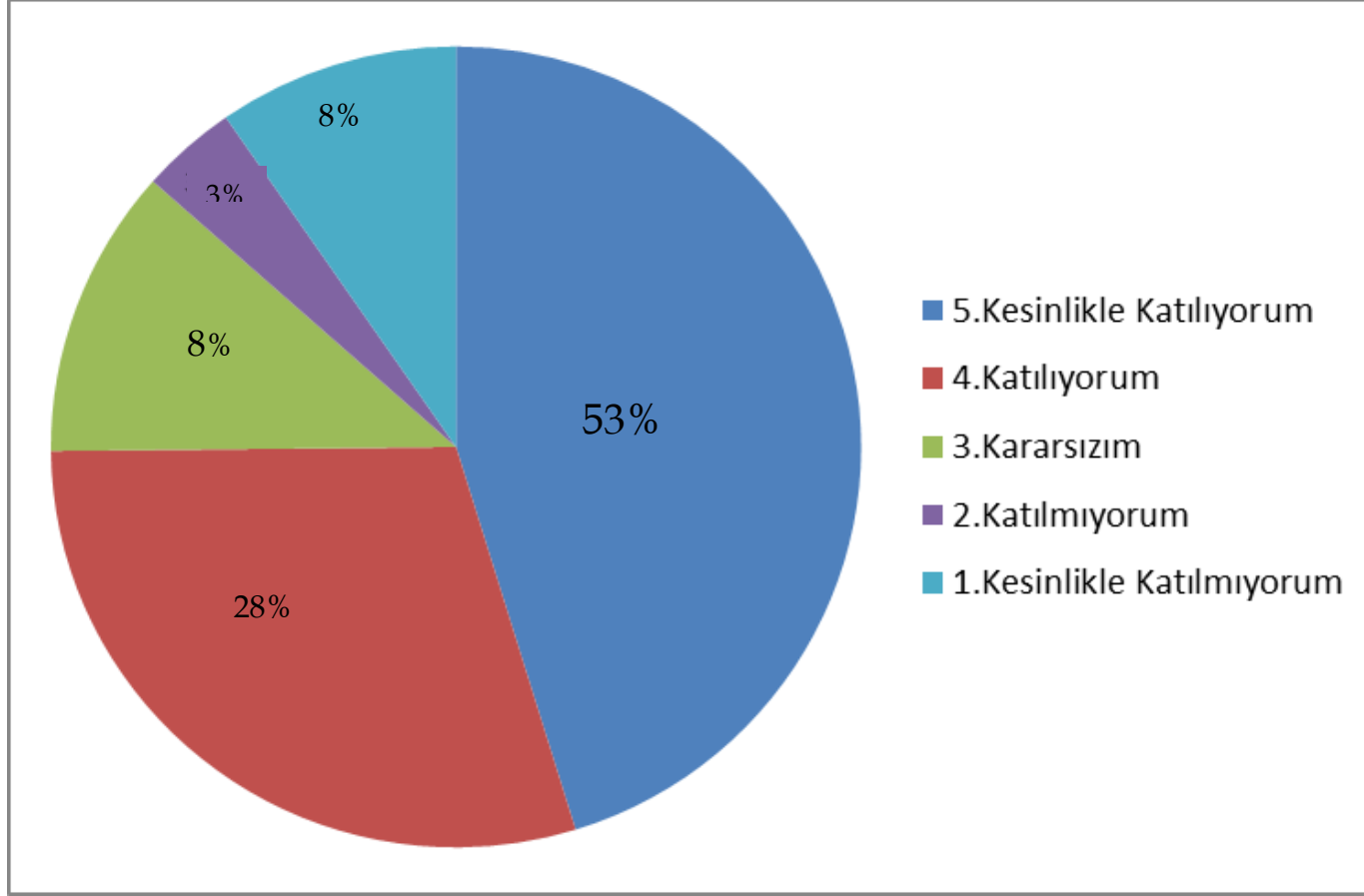
Yıllık planın uygulanmasında yürütme ekipleri ve eylem sorumlularıyla aylık ilerleme toplantıları yapılacaktır. Toplantıda bir önceki ayda yapılanlar ve bir sonraki ayda yapılacaklar görüşülüp karara bağlanacaktır.

6: TABLO/ŞEKİL/GRAFİKLER/EKLER

Öğrenci görüş ve değerlendirmeleri anket formu yüzdeler oranlar

Öğrenci Anketi Sonuçları:

Okulumuzda 32 öğrenci mevcuttur. Yapılan duyuru ve bilgilendirme sonucunda okulumuz anketine 32 öğrenci katılımında bulunmuş olup ; anket sonuçları aşağıda sunulmuştur.



Öğrenci görüş ve değerlendirmeleri anket formu yüzdeler oranlar

		Kesinlikle katılıyorum	Katılıyorum	Kararsızım	Kısmen katılıyorum	Katılmıyorum
1	Öğretmenlerimle ihtiyaç duyduğumda rahatlıkla görüşebilirim.	68	24	2	2	4
2	Okul müdürü ile ihtiyaç duyduğumda rahatlıkla konuşabiliyorum.	70	16	4	5	5
3	Okula ilettiğimiz öneri ve isteklerimiz dikkate alınır.	56	38	10	2	4
4	Okulda kendimi güvende hissediyorum.	72	32	2	4	0
5	Okulda öğrencilerle ilgili alınan kararlarda bizlerin görüşleri alınır.	42	34	16	2	4
6	Öğretmenler yeniliğe açık olarak derslerin işlenişinde çeşitli yöntemler kullanmaktadır.	52	34	10	2	2
7	Derslerde konuya göre uygun araç gereçler kullanılmaktadır.	56	26	10	2	4
8	Teneffüslerde ihtiyaçlarımı giderebiliyorum.	56	36	2	2	4
9	Okulun içi ve dışı temizdir.	54	24	8	12	10
10	Okulun binası ve diğer fiziki mekânlar yeterlidir.	14	30	12	0	44
11	Okulumuzda yeterli miktarda sanatsal ve kültürel faaliyetler düzenlenmektedir.	52	24	14	2	8
YÜZDELİK ORTALAMA (%)		53	28	8	3	8

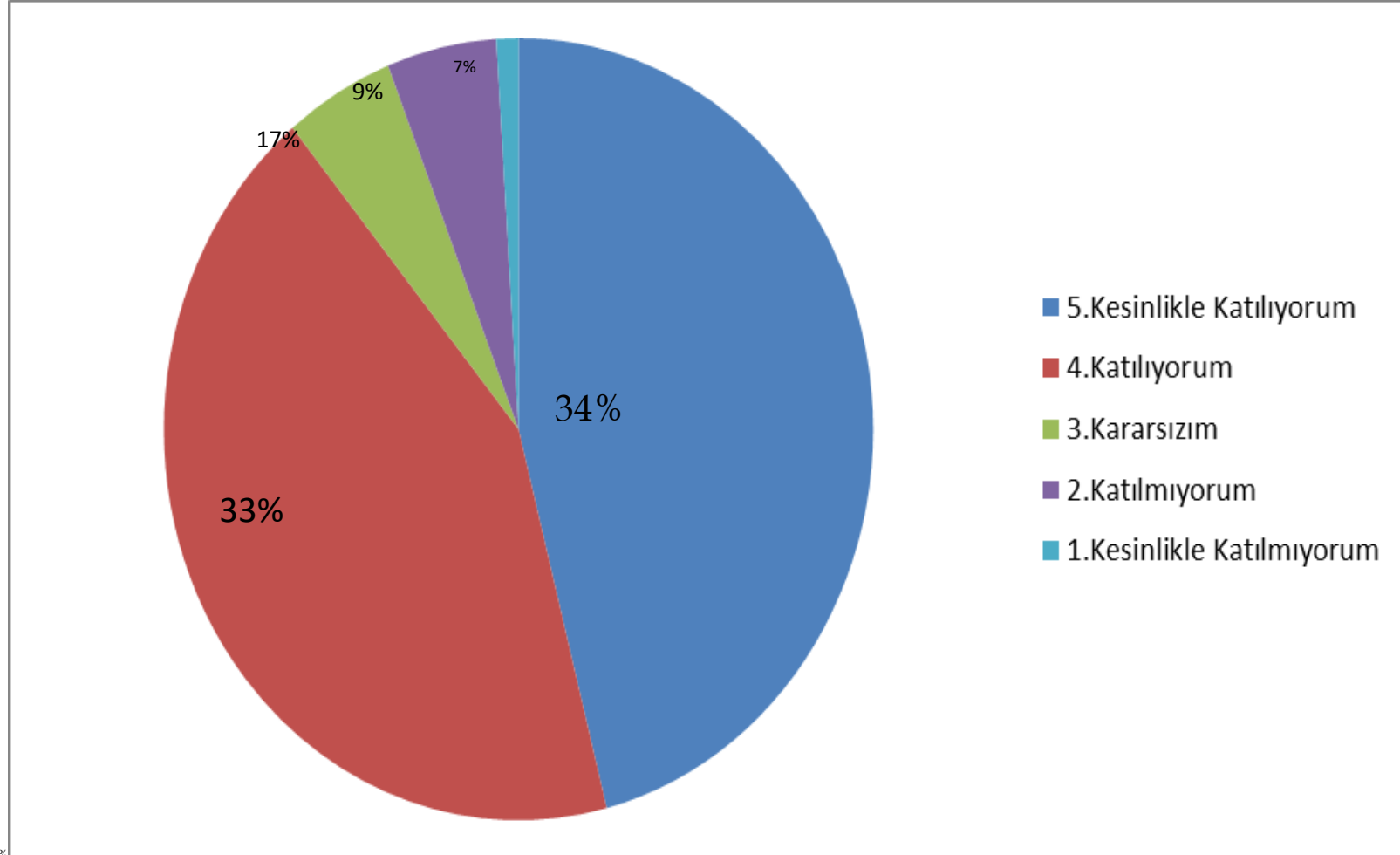
	1.Soru	2.Soru	3.Soru	4.Soru	5.Soru	6.Soru	7.Soru	8.Soru	9.Soru	10.Soru	11.Soru
5.Kesinlikle katılıyorum	14	11	13	20	12	16	18	18	18	4	6
4.Katılıyorum	10	8	9	6	7	7	13	10	12	1	2
3.Kararsızım	6	7	5	4	8	5	0	1	0	8	7
2.Katılmıyorum	1	5	1	2	3	1	1	1	0	9	10
1.Kesinlikle katılmıyorum	1	2	4	0	2	3	0	2	2	10	7
TOPLAM	32	32	32	32	32	32	32	32	32	32	32

**Öğrenci Görüş ve Değerlendirmeleri Anketinde Öğrencilerin Yazılı olarak İfade
Ettikleri Okulun Olumlu (başarılı) - Olumsuz (başarısız) Yönleri**

Okulumuzun Olumlu (başarılı) Yönlerine İlişkin Görüşler	Okulumuzun Olumsuz (başarısız) Yönlerine İlişkin Görüşler
Okul binasının kazalara karşı güvenli olması	Sınıfların küçük olması
Bahçenin büyük olması	Yeterince kursların olmaması
Öğretmenlerin ve okul yöneticilerinin ilgili olması	Kütüphane olmaması
Törenlerin amacına uygun olması	Okul bahçesini ortaokul öğrencileriyle birlikte kullanmamız
Sosyal ve kültürel faaliyetlerin çeşitli ve yeterli sayıda olması	
Yarışmalar düzenlenmesi	
Sosyal ve kültürel faaliyetlerin çeşitli ve yeterli sayıda olması	
Okul yöneticileri ve öğretmenlerle ihtiyaç duyulduğunda iletişim kurulabilmesi	
Okul yöneticilerinin ve öğretmenlerin güvenilirliği	

Öğretmen Anketi Sonuçları:

Okulumuzda 4 öğretmen mevcuttur. Yapılan duyuru ve bilgilendirme sonucunda okulumuz anketine 4 öğretmen katılımda bulunmuş olup; anket sonuçları aşağıda sunulmuştur.



Öğretmen görüş ve değerlendirmeleri anket formu yüzdeler oranlar

		Kesinlikle katılıyorum	Katılıyorum	Kararsızım	Kısmen katılıyorum	Katılmıyorum
1	Okulumuzda alınan kararlar, çalışanların katılımıyla alınır.	40	30	30	0	0
2	Kurumdaki tüm duyurular çalışanlara zamanında iletilir.	30	50	20	0	0
3	Her türlü ödüllendirmede adil olma, tarafsızlık ve objektiflik esastır.	40	60	0	0	0
4	Kendimi, okulun değerli bir üyesi olarak görürüm.	60	40	0	0	0
5	Çalıştığım okul bana kendimi geliştirme imkânı tanımaktadır.	0	0	30	30	40
6	Okul, teknik araç ve gereç yönünden yeterli donanıma sahiptir.	10	10	0	40	40
7	Okulda çalışanlara yönelik sosyal ve kültürel faaliyetler düzenlenir.	0	10	0	0	90
8	Okulda öğretmenler arasında ayırım yapılmamaktadır.	70	30	0	0	0
9	Okulumuzda yerelde ve toplum üzerinde olumlu etki bırakacak çalışmalar yapmaktadır.	40	40	20	0	0
10	Yöneticilerimiz, yaratıcı ve yenilikçi düşüncelerin üretilmesini teşvik etmektedir.	40	60	0	0	0
11	Yöneticiler, okulun vizyonunu, stratejilerini, iyileştirmeye açık alanlarını vs. çalışanlarla paylaşır.	50	50	0	0	0
12	Okulumuzda sadece öğretmenlerin kullanımına tahsis edilmiş yerler yeterlidir.	0	0	0	60	40
13	Alanıma ilişkin yenilik ve gelişmeleri takip eder ve kendimi güncellerim.	60	30	0	10	0
YÜZDELİK ORTALAMA(%)		34	33	17	9	7

Kaç Kişi?

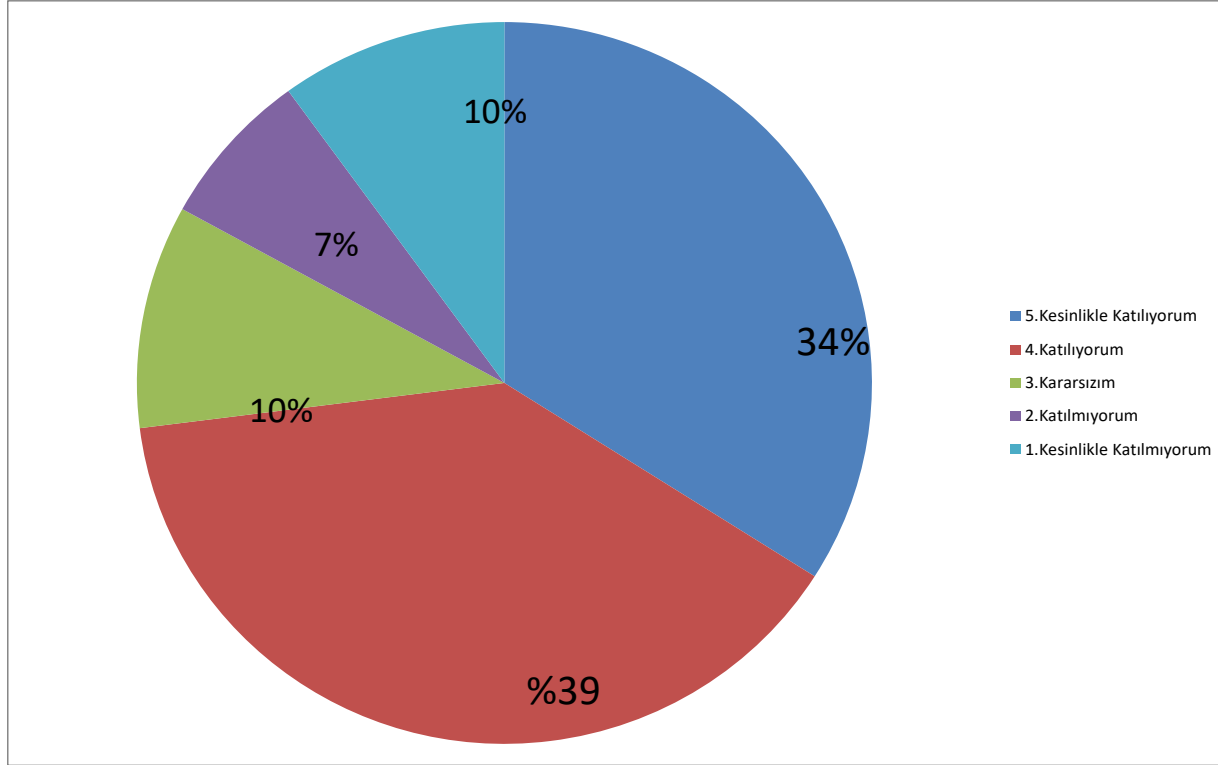
	1.Soru	2.Soru	3.Soru	4.Soru	5.Soru	6.Soru	7.Soru	8.Soru	9.Soru	10.Soru	11.Soru	12.Soru	13.Soru
5.Kesinlikle katılıyorum	2	1	1	3	1	1	0	3	2	1	2	0	2
4.Katılıyorum	1	2	3	1	1	1	1	1	1	3	2	0	1
3.Kararsızım	1	0	0	0	2	0	0	0	1	0	0	0	0
2.Katılmıyorum	0	1	0	0	0	1	0	0	0	0	0	1	1
1.Kesinlikle katılmıyorum	0	0	0	0	0	1	3	0	0	0	0	3	0
TOPLAM	4	4	4	4	4	4	4	4	4	4	4	4	4

**Öğretmen Görüş ve Değerlendirmeleri Anketinde Öğrencilerin Yazılı olarak İfade
Ettikleri Okulun Olumlu (başarılı) - Olumsuz (başarısız) Yönleri**

Okulumuzun Olumlu (başarılı) Yönlerine İlişkin Görüşler	Okulumuzun Olumsuz (başarısız) Yönlerine İlişkin Görüşler
Veli eğitim seminerleri düzenlenmesi	Donanım eksiklikleri
Okul-veli iletişiminin iyi olması	Rehber öğretmenin olmaması
Sınıflarda öğrenci sayısının azlığı	Kütüphane olmaması
Okul yönetici ve öğretmenlerinin adil ve tarafsız olması	
Olumlu idare-öğretmen ilişkisi	
Yönetici ve öğretmenlerin çözüm odaklı olmaları	
Okul bahçesinin genişliği	
Yönetici ve öğretmenlerin pozitif düşünceleri	
Yönetici ve öğretmenlerin işbirliğine açık olmaları	
Yönetici ve öğretmenlerin kriz yönetimi konusunda başarılı olmaları	

Veli Anketi Sonuları:

Okulumuz velilerine yapılan duyuru ve bilgilendirme sonucunda anketine 136 veli katılımında bulunmuş olup; anket sonuçları aşağıda sunulmuştur.



Veli görüş ve değerlendirmeleri anket formu yüzdeler oranlar

		Kesinlikle katılıyorum	Katılıyorum	Kararsızım	Kısmen katılıyorum	Katılmıyorum
1	İhtiyaç duyduğumda okul çalışanlarıyla rahatlıkla görüşebiliyorum.	44	45	2	4	5
2	Bizi ilgilendiren okul duyurularını zamanında öğreniyorum.	43	45	2	6	4
3	Öğrencimle ilgili konularda okulda rehberlik hizmeti alabiliyorum.	25	27	14	6	28
4	Okula ilettiğim istek ve şikâyetlerim dikkate alınıyor.	31	34	20	7	8
5	Öğretmenler yeniliğe açık olarak derslerin işlenişinde çeşitli yöntemler kullanmaktadır.	35	46	8	3	8
6	Okulda yabancı kişilere karşı güvenlik önlemleri alınmaktadır.	48	42	3	4	3
7	Okulda bizleri ilgilendiren kararlarda görüşlerimiz dikkate alınır.	28	44	17	7	4
8	E-Okul Veli Bilgilendirme Sistemi ile okulun internet sayfasını düzenli olarak takip ediyorum.	32	35	9	8	16
9	Çocuğumun okulunu sevdiğini ve öğretmenleriyle iyi anlaştığını düşünüyorum.	54	40	2	2	2
10	Okul, teknik araç ve gereç yönünden yeterli donanıma sahiptir.	22	33	19	13	13
11	Okul her zaman temiz ve bakımlıdır.	22	32	12	17	17
12	Okulun binası ve diğer fiziki mekânlar yeterlidir.	31	40	11	10	8
13	Okulumuzda yeterli miktarda sanatsal ve kültürel faaliyetler düzenlenmektedir.	22	39	10	11	18
YÜZDELİK ORTALAMA(%)		34	39	10	7	10

Kaç Kişi?

	1.Soru	2.Soru	3.Soru	4.Soru	5.Soru	6.Soru	7.Soru	8.Soru	9.Soru	10.Soru	11.Soru	12.Soru	13.Soru
5.Kesinlikle katılıyorum	21	18	15	11	18	15	9	13	14	10	10	12	9
4.Katılıyorum	1	10	7	7	3	7	15	4	5	11	8	7	5
3.Kararsızım	3	1	1	7	2	4	5	6	5	6	5	5	4
2.Kısmen Katılıyorum	3	0	1	2	4	2	1	3	3	1	4	4	5
1. Katılmıyorum	2	1	6	3	3	2	0	4	3	2	3	4	6
TOPLAM	30	30	30	30	30	30	30	30	30	30	30	30	30

**Veli Görüş ve Değerlendirmeleri Anketinde Öğrencilerin Yazılı olarak İfade
Ettikleri Okulun Olumlu (başarılı) - Olumsuz (başarısız) Yönleri**

Okulumuzun Olumlu (başarılı) Yönlerine İlişkin Görüşler	Okulumuzun Olumsuz (başarısız) Yönlerine İlişkin Görüşler
Okul yöneticilerinin ve öğretmenlerin güvenilirliği	Rehber Öğretmen bulunmaması
Çocuğumun okulda mutlu olması	Sportif faaliyetlerin az olması
Öğretmenlerin saygılı davranmaları	Okulun fiziki yetersizliği
Öğretmenlerin mesleki yeterliliklerinin tam olması	
Öğretmen ve okul yöneticilerinin çocukları motive etmesi	
Okul yöneticileri ve öğretmenlerle ihtiyaç duyulduğunda iletişim kurulabilmesi	
Okul yöneticilerinin ve öğretmenlerin güvenilirliği	
Sınıf mevcudunun az olması	
Öğretmenlerin ve okul yöneticilerinin ilgili olması	
Okul yöneticileri ve öğretmenlerin okul ve öğrenci gelişimi için çaba sarfetmeleri	
Kitap okuma alışkanlığı için yapılan etkinlikler	
Okul yöneticileri ve öğretmenlerin çözüm odaklı olmaları	
Okul yöneticileri ve öğretmenlerin adil ve tarafsız olması	